

French influences on the first administrative inventory of Spanish cultural heritage (1844)

Miguel Ángel López Trujillo

University of Alcalá
miguela.lopez@uah.es

ABSTRACT

La primera institución española exclusivamente dedicada a la protección y conservación del patrimonio histórico y arqueológico, la Comisión Central de Monumentos, comenzó en 1844 un proyecto de inventarización de los bienes culturales dispersos por el país. Para ello envió una encuesta a todos los pueblos de la Península solicitando información sobre los monumentos más destacados de la localidad, desde ruinas “antiguas” a iglesias medievales y renacentistas. Este proyecto fracasó en su mayor parte, aunque la documentación que generó en su momento –casi toda ella aún inédita– hoy es de gran interés para encontrar datos sobre el pasado del patrimonio arqueológico. Además de esto, un detalle desconocido hasta la fecha es que esa encuesta prácticamente calca otra que con el mismo fin el *Comité des Arts y Monuments*, una de las primeras instituciones que en Francia protegieron el patrimonio histórico, había diseñado y enviado a los ayuntamientos galos entre 1835 y 1838. La presente comunicación analiza como la primera administración española de monumentos históricos y arqueológicos copiaba la organización e instrumentos de trabajo de la más avanzada y pionera administración francesa.

KEY WORDS

???????

The triumph of liberalism over absolutism in Spain was as traumatic as in other corners of Europe. The death of the last absolute king, Ferdinand VII, was the beginning of a decade of civil war and political confrontation between hardcore absolutists, moderate liberals and radical ones. Between the 1835 and 1843 the latter group governed the country, imposing a progressive constitution, and carrying out a policy to dismantle support for the Old Regime, including the unfortunate expropriation of Church property ordered by the Minister of Finance Mendizábal which drove most of the religious population out of their historical convents, sold those magnificent buildings at a loss, and dispersed their immense artistic and bibliographical heritage. The period concluded with the disastrous dictatorship of the ultra liberal general Espartero, expelled from power in 1843 due to his manifest political incapacity after an uprising organized by the moderate liberals led by Generals Serrano, Prim and Narváez. In May 1844 Narváez organized a first cabinet to govern while awaiting the drafting of a new Constitution and the establishment of a conservative parliament that would not see the light until 1845. The Spanish people, anxious for stability, received this political change with relief.

Along with Narváez, those in charge of creating that long-awaited period of tranquility were the more conservative members of Spanish romanticism. Of Catholic ideology, those moderate intellectuals mainly aspired to reconcile the progressive goals of the French Revolution with the traditional principles that until then had characterized the European states. One of the

most prominent was the journalist, writer and lawyer Pedro José Pidal, appointed Minister of Interior in May 1844. Pidal undertook multiple reforms to attain the two main goals of the new government: to build up a stronger sense of national unity and to set up a centralized public administration, two achievements that established the foundations of today's Spanish State. Foremost among the projects undertaken by Pidal were the new postal system, the construction of new roads, the opening of the first telegraph line, the redesigning of the educational system and, within this last objective, the reassessment of History to promote national consciousness. Politicians immediately set their sights on the historical monuments of the country, many of them in a process of accelerated ruination since the beginning of the ecclesiastical expropriation in 1836. Although Mendizábal's objectives had been to replenish the Treasury, the income obtained from the auction of literally hundreds of monasteries and convents was ridiculous. Most of the new owners demolished those centuries-old buildings to replace them with new structures, and the rest of them, especially the ones that had not been sold, were abandoned and subsequently plundered. Many people were horrified by the excesses committed against the Church and its artistic heritage in exchange for almost nothing, for which reason Narváez discontinued Mendizábal's Expropriation in stages between 1844 and 1845.

One of the persons most horrified by the cultural catastrophe was a friend of Pidal who also belonged to the Spanish romantic movement: Antonio Gil de Zárate.

He was a successful dramatist by then, as well as a government employee since 1820 at the Public Instruction branch of the Ministry of Interior. Zárate's public career was boosted as soon as Pidal came into office: he was first promoted to the position of Head of Section (1844) and two years later he was made General Director of Public Instruction. Among his new duties, Zárate received from Pidal the order to create what would be the first public administration of Spanish cultural heritage.

The Pidal-Zárate tandem was not in fact creating anything new but rather adapting to Spanish circumstances the pioneering public management system of monuments that since 1830 was being developed in France by the minister-historian François Guizot.¹ The Spaniards admired Guizot's historical and administrative work, progressive but still politically moderate. Now that both Pidal and Zárate had reached political power, they wished to play a similar role in Spain (Fernandez 1997: 130-33). With regard to the administration of cultural heritage, Zárate adapted two of the entities created by Guizot (the *Comité d'Arts et Monuments*—specialized in the location and recovery of artistic monuments— and the *Commission de Monuments Historiques*—specialized in architectural restoration—) to create a *Comisión Central de Monumentos*² plus fifty-two provincial commissions that would serve as local delegations, thus creating a pyramidal and centralist management structure.

Zárate never admitted specifically—at least there is no document to prove the contrary³— that he had copied the French while creating the *Comisiones de Monumentos* (Gil de Zárate 1855: vol. 3, 357). The only time in which a Spaniard affirmed indirectly this

fact was during the inauguration speech of the *Comisión Central*, delivered on July 7, 1844 by the Vice-President Count of Clonard. His words were later translated into French and published in the October issue of the journal *Annales Archéologiques*:

De nos jours, Messieurs, nous remarquons dans tous les pays un même désir de connaître . . . les arts . . . du moyen âge. On a compris que cette grande époque avait le droit de réclamer pour elle les travaux les plus importantes de l'histoire, et l'archéologie gothique, l'archéologie du moyen âge est venue supplanter l'archéologie païenne. Telle est la pensée qui anime l'auteur des Annales archéologiques, recueil publié à Paris; c'est aussi, jusqu'à un certain point, celle qui sert de base aux travaux d'un Comité qui porte le même nom que le nôtre, qui siège au ministère de l'instruction publique de Paris, et qui reçoit les éloges de tout ce qu'il y a d'hommes connaisseurs (Annales Archéologiques 1844: 208, second emphasis mine).

The French, however, were proud of having inspired the Spaniards. For instance, the August 1844 issue of *Annales Archéologiques* said that “*en ce moment, il se forme à Madrid un Comité analogue au Comité historique des arts et monuments, qui est officiellement chargé de rechercher, conserver, étudier, publier tous les monuments de la vieille monarchie espagnole*” (*Annales Archéologiques* 1844: 129). Another example can be found in the July 1845 issue of the same publication: “*L'Angleterre et l'Espagne ont déjà copié cette institution si utile pour les études archéologiques et la conservation des anciens monuments*” (*Annales Archéologiques* 1845: 56). Finally, in 1847 the French minister of Public Instruction, N.-A. de Salvandy, affirmed this in a report addressed to the king: “*En Belgique, en Espagne, en Italie, en Allemagne, il s'est formé des commissions, à l'exemple de nos Comités historiques . . . et nous avons sujet de nous féliciter d'avoir, dans cette voie comme dans beaucoup d'autres, marché à la tête des autres nations*” (Charmes 1886: vol. II, 128). Despite these torrents of praise, the French were intelligent enough to recognize that, in some aspects, the Spanish system was better than theirs: “*Une Commission centrale des monuments historiques et artistiques a été formée à Madrid, pour diriger le mouvement archéologique . . . Cette Commission a des attributions analogues à celles de notre Comité des arts et monuments; de plus que lui, elle a l'action*” (*Annales Archéologiques* 1846: 261, emphasis mine). However, this was not its greatest asset; what distinguished the *comisiones* system was the fact that there were branches in the 52 provinces of the country, whereas the French system was one hundred percent centralized, the *Comité* and the *Commission* being located in Paris only.

Both French and Spaniards realized that if they really wanted to start an effective management of monuments one of the first tasks should be to inventory

¹To avoid excessive quoting, these are my references on the beginnings of historic preservation at France: Léon 1935 and 1951; Verdier 1935, Choay 1992, and López Trujillo 2004. The French primary sources that I use here are published in Charmes 1886. For a history of the *Comisiones Provinciales de Monumentos* see López Trujillo 2004b.

²The *Comisión Central* had originally seven members. The president was Pidal, but who really exerted his functions was the vice-president, the military man and writer Serafín M^o de Sotto, Count of Clonard (1793-1862). The rest of the members were the military man, historian and former director of the Real Academy of History Martín Fernández Navarrete (1765-1844); the painter José de Madrazo (1781-1859), the painter Valentín Carderera (1796-1880), the architect Aníbal Álvarez Bouquel (dead in 1870), and Zárate (1793-1861). A young historian, José Amador de los Ríos (1818-1878), was the secretary.

³Unfortunately, the possible documentation that Zárate handled in the Ministry of Interior while he was creating the *comisiones* disappeared in 1939 in the fire that destroyed the old General Archives of the Spanish State (Alcala de Henares, Madrid). The surviving documentation of the Central Commission is located in the Royal Academy of Fine Arts (Madrid) but the dates are posterior to its creation. It is unknown if Zárate's correspondence still exists, but a potential place to find it—maybe along with evidence of his French ‘inspiration’— are Parisian archives such as the National Archives or those of the *Direction du Patrimoine*.

all of them. In the Spanish case, the central and provincial commissions were divided into three sections precisely to facilitate this work. The goals of the first two, the “books” (supervised by Zárata and Navarrete) and “paintings” sections (supervised by Madrazo and Carderera) were to rescue and inventory the expropriated properties of churches and convents with which to organize historical libraries, archives and museums in each province. The third section (supervised by Álvarez and Carderera) focused on the archaeological sites and architectural structures, whether expropriated or not. Since it was impossible to accumulate or move those items, the need to inventory them was even greater. To do so French techniques were again “adopted”. In that regard, the *Comisión Central* copied a questionnaire that historian L. Vitet had designed in 1838 for the *Comité d’Arts et Monuments* based on a proposal from archeologist Ch. Lenormant. The questionnaire was later sent to the school inspectors of each department to gather information about the local landmarks in architecture or archeology. Once completed and sent back to Paris, the questionnaires were meant to serve as the basis for a future catalogue of all French monuments (Gasparin 1839: 12; Charmes 1886: vol. II, 91).

This 1838 questionnaire was not the first one undertaken in France. In the heat of the Revolution an embryonic administration of historic and artistic heritage had been set up – the first of the world. Its employees designed and distributed a questionnaire to locate monuments, but the project was mostly a failure. Of greater importance were the questionnaires designed between 1810 and 1818 by archeologist Alexandre de Laborde and distributed with the support of the *Académie d’Inscriptions et Belles Lettres* (Ministère de l’Intérieur 1822-23: vol. II, 186; vol. III, 408-418). The information he obtained was essential for writing one of his masterpieces: *Les monuments de la France classés chronologiquement* (1816). When in 1830 the liberals definitively seized power, Guizot set out to revive the revolutionary idea of establishing a public administration of monuments, a tool that he could use to institutionalize a nationalistic vision of History. The first step, taken in 1830, was to create the position of *Inspecteur Général des Monuments*. Later, in 1834, Guizot announced to King Louis Philippe his intention to carry out “*une véritable statique monumentale*”, more useful for the management tasks than Laborde’s literary monographs: “*Je me propose, Sire, . . . dresser un inventaire complet, un catalogue descriptif et raisonné des monuments de tous les genres et de toutes les époques . . . de la France*” (Charmes 1886: vol. II, 47 and 22). This enormous duty had fallen on the shoulders of a single inspector. To help him Guizot created in 1837 the *Comité d’Arts et Monuments* and the *Commission de Monuments*, agencies that from then on were in charge of the inventory and other

matters related to the administrative management of France’s cultural heritage..

As for Spain, the 1844 questionnaire was not the first attempt to inventory its monuments either. There had been some “literary” precedents such as the works by Ambrosio de Morales in the 16th Century and Antonio Ponz in the 18th Century, although one stands out among them: *Voyage pittoresque et historique en Espagne* (1806), another masterpiece wrote by Alexandre de Laborde with the support of king Charles IV and his primer minister Godoy. Nevertheless, and copying again French ideas and vocabulary, the project of the *Comisión Central* was intended to be an administrative “*estadística monumental*” that would also record the state of preservation of historical structures (Comisión Central 1845: 10). Specifically, the four-pages questionnaire, after a letterhead that identified the province and community, was divided into four sections (Roman, Medieval, Arab and Renaissance monuments) each with a list of simple questions that, theoretically, could be answered by anyone with a “yes”, “no”, or a brief phrase. Since there were no provincial school inspectors in Spain, the mayors and priests of the towns, supposedly the best-educated people in the area, were given the duty of filling out the forms.

The papers of the *Comisión Central* occasionally allude to the inventory project and its objectives, but they never mention the people behind it. At the most, they attribute the responsibility of the questionnaire to the team, as was affirmed in 1845 in the first and only annual report ever published by the commission: “*Para facilitar el logro de esta idea compuso la Central un Interrogatorio con la clasificación de los monumentos en romanos, de la edad media, árabes y del renacimiento, por medio del cual podía formarse á poca costa una ESTADÍSTICA MONUMENTAL en cada provincia*” (Comisión Central 1845: 10, italics and capitals in the original).⁴ This was not true. In fact the members of the Commission had once again copied the French, with slight changes.

In effect; it suffices to compare the French questionnaire of 1838 with the Spanish one of 1844 to notice that the second mirrors to a large extent the first.⁵ In that regard, in the “Roman monuments” section

⁴Similar writing is observed in the draft of circular 2 directed in July of 1844 to the presidents of the provincial commissions: “*Para que V.S. pueda tomar los datos indispensables . . . ha formado esta comisión el adjunto Interrogatorio, que facilitará al extremos dicha operación aunque en los pueblos de esa provincia no existan inteligentes en el ramo de las artes*” (Royal Academy, 49-7/2, underlined in the original).

⁵The French questionnaire is published in Charmes 1886: vol. II, 81-90. The Spanish one is published in Ordieres 1995: 243-44; Ganau 1998, 99-102; and the original forms are available, among some other places, in Royal Academy, 49-7/2. Transcriptions of both of them are available in the appendixes of this article.

at least 4 questions of the Spanish version are literally translated from French, 7 questions request identical data, and only 5 are completely different; whereas in the “Medieval” section 19 questions are literal translations, 13 request the same data, and 3 are different. In addition, the order of the questions in both forms was almost the same. Aside from that, the French questionnaire had a “Gallic monuments” section that had no sense in the Spanish one, and in contrast, the *interrogatorio* had two “Arab” and “Renaissance” monuments sections that did not exist in the French version. Also, if the corrections on rough draft of the Spanish questionnaire (Royal Academy, 56-2/2) are analyzed along with the printed text it is quite clear that the anonymous author translated the original document and later polished it to fit Spanish needs.

There are not many clues about who were the persons responsible for this “copy”, although some conjectures can be made. Of all the members of the *Comisión Central* the most likely to have obtained the French questionnaire was Zárte. Educated in France (he studied nine years in Paris and almost lost the use of his native language), Zárte knew and admired Guizot’s historical and administrative work, especially that related to the field he loved most: education (Gil de Zárte 1855: vol. 1. 249-50). In fact, between 1844 and 1845 Zárte modernized the Spanish education system by conceiving the so-called “Pidal Plan”, a reform that copied (again without admitting it openly) many ideas of Guizot and his colleague Cousin, French minister of Public Instruction (Abellán 1984: 322).⁶ Since all of these men worked in the same department in charge of ancient monuments, in addition to education, in both France and Spain (Charmes 1886: vol. II, 304), it seems logical to think that Zárte could have obtained the original French questionnaire through personal contacts with colleagues (perhaps Guizot or other state employees) or through the publications of the French Ministry of the Interior.

It is not clear, however, who could have translated and adapted the document. Zárte, bilingual in French and translator of several plays, is a possible candidate, but there are some specific aspects that make this attribution unlikely. If the minutes of the *Comisión Central* are reviewed it is easy to notice that Zárte was seldom present at the meetings during the first year of operations, busy as he was with the “Pidal Plan”. And had he appeared he would not have worked much either on archeological or architectural matters since he was more fond of Literature – the reason why he was

assigned to the first section of the Commission. Therefore, the members of the third section (Carderera and Álvarez) are more likely to have been the translators. Rarely did they or the secretary De los Ríos –also very interested in architectural monuments– miss a meeting. Another noteworthy detail is that on July 17, 1844 De los Ríos had been entrusted to reach an agreement with Anibal Alvarez to “*modificar algun tanto el interrogatorio que se presentaba adjunto y que había de dirigirse á todos los pueblos de las provincias*” (Comisión Central 1844-45: 5). In other respects, Valentín Carderera was one of the great experts in Art and Architecture of the moment. An excellent drawer, archeologist and collector, he had already been ordered to travel around Castile between 1836 and 1837 to bring to light forgotten monuments (these trips were very similar to those of the French *Inspecteur*, demonstrating Guizot’s influence once more). It is also important to bear in mind that the French questionnaire had to be modified to suit the Spanish circumstances, and in that regard true experts like Carderera, Álvarez (at that time a successful architect), and De los Ríos were essential to design the “Arab” and “Renaissance” monument sections. One more detail is that Carderera probably spoke French (he did speak Italian after living in Rome for nine years) because in 1844 he left for France where he remained almost a year and sent letters of presentation of the *Comisión Central* to the *Comité d’Arts et Monuments* to institutionalize a working relationship between the two organizations (Comisión Central 1844-45: 97 and 146; Royal Academy, 49-7/2). Finally, Carderera and Álvarez were official correspondents of the *Comité des arts et monuments*, from which they could very well have received documentation such as the questionnaire (*Annales Archéologiques* 1846: 264-65). And in one of the first meetings of the *Comisión Central* (on July 24, 1844) both men even made clear their wish that their institution should communicate “*con el Comité central de monumentos históricos y artísticos de París en el obgeto de aprovechar el egemplo de aquella corporación en los trabajos que tengan relación con los que han de emprenderse entre nosotros; y pedir al Gobierno las obras publicadas por dicho Comité*” (Comisión Central 1844-45: 8).

If the French and Spanish questionnaires are analyzed from a historiographic point of view it is obvious that their intention was to carry out an unprecedented cultural project: to methodically systematize the historic and artistic heritage (both architectural and archaeological) which for centuries archeologists and art lovers had been incapable of classifying or collecting because of their huge size. With that corpus of monuments the French and Spanish politicians aimed to construct a collective historical memory that would help to unite their societies around the new liberal concept of nation, a concept based on the sovereignty of the people and not

⁶The 1845 reform, known as “Pidal Plan”, laid the foundations of today’s Spanish education system. Its main contribution was the definitive secularization of teaching, whose control was completely transferred to State hands. This allowed the setting up of a project of “national education” in which the educational role of History was finally recognized. Guizot’s footsteps here are more than evident.

on an absolute monarchy (Tamborrino 2001: 190). Despite this original and ambitious objective, the questions contained in the questionnaires were very deficient because of their heterogeneity and vagueness. They only focused on location details, and were incapable of identifying particular features that could have helped to characterize monuments accurately. For these reasons, the extensive document (more than 70 questions) was practically useless for obtaining precise data.

The chronology was likewise quite vague, with an imprecise religious division into pagan and Christian times.⁷ This concept of the stages of History limited the possible results of the survey. For example, the romantic interest in medieval times turned the “Middle Ages” section into the longest of the entire document, but the lack of definition of chronological and cultural aspects made it seem that only information about religious buildings was requested. As the Spanish questionnaire was also addressed to priests, what was finally obtained in the end were repetitive descriptions of the local churches.

An additional problem was that the design of the questionnaire did not motivate those who had to complete it. In addition to the authoritarian tone in which the accompanying letter was written, priests and mayors could be intimidated by the battery of questions that they were required to answer, questions that required a level of culture and information not quite common in mid-19th Century Spanish towns. Thus, it is not strange that many villages alleged hundreds of excuses for not filling in the forms, excuses such as the absence of “*personas ilustradas*”, as the commission of the province of Huelva informed. Other commissions – Biscay for example – simply ignored their task, and provincial governors –who held the position of presidents of the commissions– such as the one of Zamora even affirmed that in his territory there were no monuments at all! (Comisión Central 1844-45: 38 and 113; Comisión Central 1845: 121). On the other hand, in some places satisfactory information was obtained thanks to the enthusiasm of certain people. That was the case of Santander, whose commission was led by the architect (and future member of the Central Commission) Antonio Zabaleta, or Albacete, a province about which De los Ríos said that it offered sufficient data with which it would be easy to “*formar una especie de estadística que pueda perfeccionarse á poca costa*” (Comisión Central 1844-45: 51; Comisión Central 1845:

81). Nevertheless, the questionnaires were more commonly full of trivialities, inaccuracies or “obvious” monuments like the town’s church or castle (López Trujillo 1997: 234-35; Ortiz 2003: 307-12).⁸ The commissions had additional difficulties to complete their task (limited resources, meager budget, insufficient staff who did not receive any wages at all), which made it unthinkable to suppose that those pioneers were willing to leave their cabinets to travel the dangerous roads of their provinces to locate lost landmarks. The only success achieved by the Central and provincial commissions was to become themselves aware of the enormous amount of decaying monuments in urgent need of restoration, a task to which they would devote themselves in the following years.

In conclusion, the Spanish *interrogatorio*, distributed from the end of July 1844 to mid-1845, was a fiasco. It even copied its model in that point, since no contemporary document nor academic study suggest that the French questionnaires were a success and the information gathered extensively used, although it is possible that the first list of monuments of the *Commission de Monuments Historiques* may have been prepared with data obtained from those sources (Léon 1935: 28; Verdier 1935: 72-73; Tamborrino 2001: 196 and 200). The *Comisión Central* admitted the failure of their questionnaires in the first annual report with certain indulgence because they still trusted their capacity to carry on with the project (Comisión Central 1845: 124 and 127). Yet one decade later the institution had failed so many times in so many ways that the *interrogatorio*’s report was discreetly swept under the carpet – for instance in the rough draft of the second annual report that, significantly, was written ten years later but never finished nor published (Comisión Central 1856: 2, 8, and 13).

This failed experience taught the *Comisión Central* two lessons: first, if they wanted to catalog Spanish monuments they could not depend on the work of others, and second, “*sin hacer una visita á aquellos pueblos en que existen objetos notables, serán pocos y no muy satisfactorios los resultados que en último caso se alcancen*” (Comisión Central 1845: 124). For this last reason in July 1845, after the definitive suspension of Mendizábal’s Expropriation, A. Álvarez proposed “*llevar á cabo un viage artístico por todas provincias de España*” to inventory all the architectural monuments of the country, a new venture in which the entire *Comisión* would participate. The preliminary plans were outlined by Álvarez, Madrazo, and another art historian named José Caveda who had joined the agency in May 1845, replacing of Calderera. In August Caveda wrote up the definitive plan for a “*Viage artístico y arqueológico*”

⁷“*J’ai l’honneur de vous transmettre la première partie des instructions adoptées par le Comité, savoir: celles qui se rapportent aux monuments élevés en France avant l’établissement définitif du christianisme, soit par les Gaulois, soit par les Grecs et les Romains, et celles qui concernent les monuments chrétiens. . . . indépendamment de cette division chronologique en deux grandes époques, païenne et chrétienne, nos monuments se subdivisent naturellement d’après leur destination*” (Charmes 1886: vol. II, 96, emphasis mine).

⁸Despite this, sometimes interesting data appeared unexpectedly, for instance the location of a hitherto unknown archeological site in the province of Guadalajara (Gómez-Pantoja and López Trujillo 1996).

whose final mission was to prepare the “*Anales de la Arqueología Española*” (again a literal translation from French). The project had the support of more ardent pioneers of preservationism such as architect Antonio Zabaleta –likewise educated in France–, and was the origin of the famous collection *Monumentos Arquitectónicos de España* (published from 1859 to 1882), a series of literary and erudite monographs of monuments inspired by the French model of the *Voyages pittoresques et romantiques dans l’Ancienne France* by Baron Taylor. For years these books were the closest thing to an architectural catalog in Spain (Comisión Central 1844-45: 130-31, 106, and 141-42; Comisión Central 1845: 127; Sazatornil 1992; López Trujillo 2004: 388-89).

The 1844 questionnaires and the attempt at a monumental inventory was a venture that has almost completely been forgotten by historians today. Nonetheless, an analysis of them reveals many details of the virtues and limitations of the first Spanish preservationists. In the first place, the insight with which they realized how important a good inventory is for an effective management of historic and artistic items should be admired, being a basic principle that is still accepted today. Equally admirable is the will and effort that these people had to dedicate to overcome their many economic, organizational and human limitations. But independently of these doubtless merits, what was practically unknown was the extent to which these Spanish pioneers depended on the ideas and experiences of their French counterparts.

At this point, it is difficult to discern whether the *Comisión Central de Monumentos* did was adaptation or plagiarism. There is an indisputable fact, though: the French were literally copied *and it was never explicitly recognized*. Perhaps this reality provides us with the true intellectual dimension of Spanish preservationists and the subsequent administration of the historic heritage they created. When Zárata, Álvarez or Carderera hid their privileged sources of documentation they were certain that very few people would have the capacity or the interest to discover and criticize their “trick” – and the Central Commission was merely an appendix of the Spanish public administration and their work had limited social impact. Moreover, it was highly unlikely that any educated Spaniard of the time would have reproached them that the monumental questionnaire was to a large extent a replica of a French one. After all what these pioneer preservationists needed were good ideas, no matter where they came from.

In short, the *interrogatorio* experience was merely another expression of the unequal relationships between Spanish and French science. This was not new either; from the 18th Century French culture was immensely influential in Spain due to its undoubted international prestige, the messianic character with which the French promoted their civilization outside

their borders, and the geographic proximity which made Spanish inferiority more evident. In addition, French was practically the only foreign language spoken by the educated classes of the Peninsula –Zárata is a good example–, which hindered the penetration of ideas expressed in other languages. In these circumstances it is not surprising that while French scholars developed in the following decades a tradition of Spanish academic studies –being one of the first and greatest examples a member of both the *Comité d’Arts et Monuments* and the *Commission de Monuments Historiques*, Prosper Mérimée–, Spaniards continued drowning their science in a sea of scorn and vulgarity that would also swallow exciting projects like the *comisiones provinciales* themselves (Gil de Zárata 1855: vol. 3, 359; *Annales Archéologiques* 1846: 265). Their nation was thus left in a difficult position to face the waves of cultural colonialism that it would receive during the 19th Century, as a French hispanist attested:

L’Espagne avait l’air de ne se soucier que très médiocrement de ses antiquités littéraires Les meilleurs travaux . . . venaient presque tous d’Allemagne, de France ou d’Angleterre. Ce malheureux pays manquait d’initiative en toutes choses, et si, par hasard, quelques rares bonnes volontés s’efforçaient de réagir contre la torpeur générale, c’était pour se buter à l’indifférence la plus complète du public, ce qui n’est pas très encourageant, comme on sait. L’Espagne en était donc réduite, pour se renseigner avec fruit sur les manifestations de son propre génie national, à traduire des ouvrages étrangers (quoted in Niño 1988: XII).

REFERENCES

- ABELLÁN, J. L.
1984. *Historia crítica del pensamiento español. Tomo IV. Liberalismo y Romanticismo (1808-1874)*, Espasa-Calpe, Madrid.
- ANNALES ARCHÉOLOGIQUES.
1844, I, pp. 129 and 208.
1845, III, p. 56.
1846, IV, pp. 261 and 265.
- CHARMES, X.
1886. *Le Comité des travaux historiques et scientifiques: histoire et documents* (3 vols.), Imprimerie nationale, Paris.
- CHOAY, F.
1999. *L’allégorie du patrimoine*, Seuil, Paris.
- COMISIÓN CENTRAL DE MONUMENTOS.
1844-45. Libro de Actas de la Comisión Central de Monumentos Históricos y Artísticos, desde julio de 1844 á id. de 1845, Royal Academy of Fine Arts of Saint Ferdinand (Madrid, Spain), file 181/3.

1845. *Memoria comprensiva de los trabajos verificados por las comisiones de monumentos históricos y artísticos del reino desde 1º de julio de 1844 hasta igual fecha de 1845*, Imprenta Nacional, Madrid.

1856. Breve reseña de la Comision Central, Royal Academy of Fine Arts of Saint Ferdinand (Madrid, Spain), file 55-1/2.

FERNÁNDEZ SEBASTIÁN, J.

1997. La recepción en España de la *Histoire de la Civilisation* de Guizot. In *La imagen de Francia en España (1808-1850)*, Presses de la Sorbonne Nouvelle and Universidad del País Vasco, Zarauz, pp. 127-149.

GANAU CASAS, J.

1998. *La protección de los monumentos arquitectónicos en España y Cataluña 1844-1936: legislación, organización, inventario*, Universitat de Lleida, Lérida.

GASPARIN, A. de.

1839. *Rapport à M. de Salvandy, ministre de l'Instruction publique, sur les travaux du Comité des arts et des monuments pendant la session de 1838*, Imprimerie Royale, Paris.

GIL DE ZÁRATE, A.

1855. *De la Instrucción Pública en España* (3 vols.), Imprenta del Colegio de Sordomudos, Madrid.

GÓMEZ-PANTOJA, J. & LÓPEZ TRUJILLO, M. Á.

1996. Los inicios de la arqueología moderna en Guadalajara: dos notas sobre yacimientos poco conocidos. In *Encuentro de Historiadores del Valle del Henares* (5º. 1996. Guadalajara), pp. 19-30. Institución Marqués de Santillana, Institución de Estudios Complutenses and Centro de Estudios Seguntinos, Alcalá de Henares, Guadalajara and Sigüenza.

LÉON, P.

1935. Les principes de la conservation des monuments historiques. Évolution des doctrines. In *Centenaire du Service des monuments historiques et de la Société française d'archéologie. (Congrès archéologique de France, 97e session tenue à Paris en 1934)*, pp. 17-52. A. Picard, Paris.

LÉON, P.

1951. *La vie des monuments français: destruction, restauration*, A. Et J. Picard, Paris.

LÓPEZ TRUJILLO, M. Á.

1997. Un inventario arqueológico y artístico inédito. La Comisión de Monumentos de Guadalajara (1844-1845). In *La cristalización del pasado: génesis y desarrollo del marco institucional de la arqueología en España*, pp. 231-238. Universidad de Málaga, CSIC and Ministerio de Educación y Ciencia, Málaga.

2004b. Las Comisiones Provinciales de Monumentos. Quijotes del pasado. In *Pioneros de la arqueología en España. Del siglo XVI a 1912*, pp. 363-370. Museo Arqueológico Regional, Alcalá de Henares.

2004. *Historia e idea en la protección del Patrimonio Histórico Español*. Unpublished Ph.D. dissertation, University of Alcalá, Alcalá de Henares (Spain).

MINISTÈRE DE L'INTÉRIEUR (FRANCIA).

1822-23. *Circulaires, instructions et autres actes émanés du Ministère de l'Intérieur, ou relatifs à ce département de 1797 à 1821 inclusivement*, Imprimerie Royale, Paris.

NIÑO RODRÍGUEZ, A.

1988. *Cultura y diplomacia: los hispanistas franceses y España. De 1875 a 1931*, CSIC, Casa de Velázquez and Société des Hispanistes Français, Madrid.

ORDIERES DÍEZ, I.

1995. *Historia de la restauración monumental en España (1835-1936)*, Ministerio de Cultura, Madrid.

ORTÍZ ROMERO, P.

2003. Institucionalización y crisis de la arqueología en Extremadura. Comisión Provincial de Monumentos Históricos y Artísticos de Badajoz y Subcomisión de Mérida (1844-1971). Unpublished Ph.D. dissertation, University of Extremadura, Cáceres (Spain).

ROYAL ACADEMY OF FINE ARTS OF SAINT FERDINAND (MADRID, SPAIN). ARCHIVE. Files 49-7/2 and 56-2/2.

SAZATORNIL RUIZ, L.

1992. *Antonio de Zabaleta (1803-1864). La renovación romántica de la arquitectura española*, Tantín, Santander.

TAMBORRINO, R.

2001. L'idée de la classification dans la mémoire de l'architecture. In *Entretiens Jacques Cartier (10, 1997, Saint-Etienne); L'architecture, les sciences et la culture de l'histoire au XIX siècle*, Publications de l'Université de Saint-Etienne, Saint-Etienne.

THEIS, L.

1986. Guizot et les institutions de mémoire. In *Les lieux de mémoire. II La Nation*, pp. 569-92. Gallimard, Paris.

VERDIER, P.

1935. Le service des monuments historiques. Son histoire. Organisation. Administration. Législation (1830-1934). In *Centenaire du Service des monuments historiques et de la Société française d'archéologie. (Congrès archéologique de France, 97e session tenue à Paris en 1934)*, pp. 53-246. A. Picard, Paris.

APPENDIX 1. THE FRENCH QUESTIONNAIRE (1838)

Comité Historique Des Arts Et Monuments
Département Commune Canton

I. MONUMENTS GAULOIS

- 1° Existe-t-il dans la commune d des pierres ou roches consacrées par une superstition populaire?
- 2° Sont-ce des roches adhérentes au sol ou plantées en terre de main d'homme?
- 3° Ces roches sont-elles de même nature que les pierres du pays? et, dans le cas contraire, de quel lieu et de quelle distance peut-on supposer qu'elles aient été apportées?
- 4° Quel nom portent-elles dans le pays?
- 5° Quel est leur nombre?
- 6° Quelle est leur hauteur? Quelle est leur largeur? Quelle est leur épaisseur?
- 7° Ces roches sont-elles disposées en cercle?
- 8° Posées en équilibre?
- 9° Groupées deux par deux, réunies par une troisième superposée transversalement, de manière à former soit une espèce de table, soit une allée couverte?
- 10° A-t-on remarqué des dessins sur ces pierres?
- 11° A-t-on fait des fouilles auprès d'elles?
- 12° Qu'a-t-on trouvé?
- 13° Existe-t-il des monticules faits de main d'homme?
- 14° Les a-t-on fouillés?
- 15° Qu'a-t-on trouvé?
- 16° Existe-t-il des arbres ou des fontaines consacrés par des pratiques superstitieuses?
- 17° A quelle distance de l'église?
- 18° Existe-t-il des souterrains et y a-t-on trouvé des sépultures?
- 19° Y a-t-il des traditions qui s'y rattachent?
- 20° A-t-on trouvé des espèces de coins ou hachettes en pierres siliceuses ou en métal?

II- MONUMENTS ROMAINS

- 1° Trouve-t-on dans la commune d quelques fragments d'une ancienne chaussée passant dans le pays pour une voie romaine, ou portant soit les noms de *chemin de Cesar*, de *chaussée Brunehaut*, soit toute autre dénomination qui emporte l'idée de son ancienne importance et d'une origine plus ou moins reculée?
- 2° Quelle est la direction de cette chaussée? Jusqu'où en suit-on la trace? Quelle portion de la commune traverse-t-elle?
- 3° Quel nom lui donne-t-on dans le pays?
- 4° Quelles traditions se rattachent à sa construction?
- 5° Quels sont les noms des hameaux, fermes ou *lieux dits* qu'elle traverse?
- 6° Aurait-on trouvé le long de ces chaussées, particulièrement sous des croix ou dans les fondations de quelque édifice religieux des colonnes à peu près semblables aux pierres milliaires de nos grandes routes

et portant une inscription? Que peut-on lire de cette inscription?

7° Remarque-t-on des mouvements de terrain réguliers formant enceinte et connus ou non sous la dénomination de *camps romains* ou *camp de César*?

8° La chaussée, s'il en existe, aboutit-elle à cette enceinte?

9° Existe-t-il quelque localité à laquelle se rattache la tradition d'un ancien champ de bataille? Cette tradition est-elle appuyée sur des faits authentiques, sur un nom significatif, sur quelques vestiges de retranchements, ou sur des armes, ossements, sépultures ou autres objets qu'on y aurait trouvés?

10° Trouve-t-on dans les champs, à l'époque des labours, des fragments de poterie rougeâtre, des tuiles ou briques, entières ou par morceaux, d'une ride très fine et d'une extrême dureté?

11° Trouve-t-on des médailles ou monnaies, des débris d'armes, des agrafes, des épingles de bronze avec ou sans ressorts, des anneaux, des clefs courtes et grossières, des verroteries, de petits cubes de pâte rouge, noire, blanche ou jaunâtre, propres à former des mosaïques, de petites figures d'hommes ou d'animaux en bronze ou en argile cuite?

12° Remarque-t-on, soit à fleur de terre, soit par suite de fouilles, des fragments d'anciennes murailles très épaisses, revêtues de petites pierres carrées formant un appareil régulier et interrompu de distance en distance par des couches de grandes briques plates?

13° Quelle est la forme de ces constructions? Sont-elles en ligne droite ou suivent-elles une direction circulaire ou semi-circulaire?

14° Trouve-t-on des fragments de marbre, des inscriptions, des monnaies, des statues, des fûts de colonnes, des chapiteaux, des morceaux de sculpture, soit en pierre, soit en bronze?

15° A-t-on trouvé dans des lieux aujourd'hui non consacrés au culte des cercueils en pierre, en plâtre, en terre cuite, placés isolément ou en groupes? Quelle est leur direction et la nature de la pierre? Qu'a-t-on trouvé dedans? Portent-ils des ornements, des figures ou des inscriptions? Paraissent-ils avoir déjà été fouillés?

III . MONUMENTS DU MOYEN AGE

1° Existe-t-il dans la commune d une ou plusieurs églises?

2° Existe-t-il des chapelles isolées, des chapelles souterraines ou cryptes?

3° Quelle est la dimension de chaque église? Sa longueur (dans oeuvre)?

Sa largeur (idem) ?

4° Est-elle en forme de croix?

5° Au dehors le choeur se termine-t-il carrément ou en hémicycle? Est-il entouré de chapelles? Quelques-unes de ces chapelles forment-elles une saillie semi-circulaire et voûtée hors de la muraille?

6° De quels matériaux est-elle construite? Y remarque-t-on des portions en petites pierres carrées (ordinairement en tuf), ou bien de place en place des assises de grandes briques plates?

7° Y a-t-il, à l'intérieur, des piliers ou des colonnes? Combien y en a-t-il de rangs?

8° Les piliers sont-ils carrés, cylindriques ou composés d'un faisceau de colonnes?

9° Ces piliers ou colonnes sont-ils ornés de chapiteaux sculptés?

10° Que représentent les sculptures de ces chapiteaux? Sont-ce des hommes, des animaux, des perles, des broderies ou des feuillages? Peut-on distinguer à quelles plantes appartiennent ces feuillages?

11° Les bases des colonnes sont-elles plates ou élevées? Sont-elles sculptées? Y a-t-il dans leurs angles des sortes de griffes ou pattes?

12° Y a-t-il, soit dans l'église, soit extérieurement, et particulièrement sous les portes, des statues en pierre?

13° Y a-t-il à l'intérieur, soit contre les murailles, soit au-dessus des autels, de petites statues en albâtre ou en bois, peintes ou dorées, superposées les unes aux autres, et représentant des scènes de l'Écriture sainte?

14° De quelle forme sont les fenêtres? Se terminent-elles carrément, en cintre ou en ogive?

15° Combien de fois sont-elles plus hautes que larges?

16° Sont-elles soutenues latéralement par des colonnes?

17° Sont-elles séparées intérieurement par des divisions en pierre? Ces divisions sont-elles perpendiculaires, contournées ou circulaires?

18° Les vitres sont-elles en verre blanc ou en verre coloré? Y distingue-t-on des personnages? Quelle est la grandeur de ces personnages? Les couleurs sont-elles claires ou foncées? Les chairs sont-elles représentées par le verre blanc ou par une teinte plus ou moins bistrée? Les personnages se détachent-ils sur un fond bleu foncé ou sur des fonds de paysage et d'architecture? Y a-t-il sur le vitrail des légendes en latin ou en français? Peut-on les lire et les copier? Dans ces légendes ne se trouve-t-il pas une date?

19° Si les murailles et les piliers sont recouverts de chaux ou de badigeon, ne peut-on pas soulever cet enduit dans quelques endroits, et ne retrouve-t-on pas sur la pierre des traces d'anciennes peintures?

20° Les voûtes de l'église sont-elles cintrées ou en ogive? en pierre ou en bois? Sont-elles peintes ou seulement blanchies? Les arêtes des voûtes sont-elles saillantes? Leurs nervures sont-elles anguleuses ou arrondies? Se terminent-elles à leur point de jonction par des rosaces ou des culs-de-lampe?

21° Au lieu de voûte y a-t-il simplement un plafond? Les poutres sont-elles apparentes? Sont-elles peintes, sculptées ou tout unies?

22° Les stalles du chœur ou la chaire à prêcher sont-elles sculptées en bois ou en pierre?

23° Trouve-t-on dans l'église de grandes dalles de pierre ou de marbre servant de pavé, et sur lesquelles sont tracées des figures d'hommes ou de femmes, d'ecclésiastiques ou de chevaliers? L'inscription qui doit entourer ces figures est-elle lisible? Peut-on la copier?

24° Existe-t-il dans l'église d'autres sortes de tombeaux avec ou sans statues, avec ou sans inscription?

25° Les portes de l'église sont-elles carrées, cintrées ou en ogive? Sont-elles soutenues par un ou plusieurs rangs de colonnes? Entre les colonnes y a-t-il des figures? Que représentent les chapiteaux de ces colonnes? Les portes n'ont-elles qu'une seule ouverture, ou un pilier les divise-t-il par le milieu? Au-dessus de l'ouverture ou des deux ouvertures y a-t-il un bas-relief? Que représente-t-il? De quelle dimension sont les figures?

26° Entre-t-on immédiatement dans l'église, ou existe-t-il un porche en dedans ou en dehors du portail?

27° Le toit de l'église est-il plat ou aigu? recouvert en tuiles, en ardoises ou en plomb? entouré de galeries de pierre sculptées à jour?

28° Quelle est la forme de la corniche ou couronnement? Est-elle portée par de petites pierres carrées représentant des bouts de solives et terminées par des figures ordinairement monstrueuses d'hommes ou d'animaux, ou par de petites arcades, ou par des espèces de consoles ou modillons? Est-elle accompagnée de trèfles ou quatre feuilles en creux? Consiste-t-elle en moulures ou en un ornement courant dans lequel il entrerait des feuillages?

29° Les murs sont-ils soutenus par des contre-forts? Ces contre-forts sont-ils adhérents aux murailles? En sont-ils détachés, et les soutiennent-ils au moyen d'arcs-butants? Sont-ils simples ou ornés de sculptures?

30° L'église est-elle surmontée d'une ou de plusieurs tours? Sur quelle partie de l'édifice ces tours sont-elles placées? Quelle est leur forme? Sont-elles rondes, carrées, octogones? Renferment-elles un escalier? De quelles formes sont leurs fenêtres ou ouvertures? Se terminent-elles par une plate-forme? Sont-elles surmontées d'un toit ou d'une flèche? Ce toit ou cette flèche sont-ils en pierre ou en bois? recouverts en ardoises, en tuiles ou en plomb?

31° A-t-il existé dans la commune d'une ancienne abbaye ou un ancien couvent? De quel ordre? Sous quelle invocation? Reste-t-il quelques fragments des bâtiments conventuels? Le cloître subsiste-t-il?

32° Trouve-t-on dans les carrefours ou dans le cimetière des croix de pierre sculptées? Quelle est leur dimension? Sont-elles ornées de sculptures?

33° S'il existe des chapelles isolées, sont-elles voisines de quelque fontaine fréquentée par les malades? Y va-t-on en pèlerinage? Ces pèlerinages ont-ils sur-tout lieu le jour ou la veille de la fête du saint? Quels usages locaux et cérémonial singulier y remarque-t-on? Quel genre de malades s'y rendent particulièrement?

34° Existe-t-il dans la commune d un ancien château? Est-il fortifié? Est-il en ruines ou en bon état d'entretien, habité ou abandonné?

35° S'il est fortifié, les tours sont-elles rondes ou carrées, tronquées par le haut ou couronnées de créneaux? Est-il entouré de fossés? Avec ou sans machicoulis? Y a-t-il un donjon? Y a-t-il des souterrains?

36° De quelle forme et de quelle dimension sont les fenêtres? Sont-elles simples ou décorées?

37° A l'intérieur les cheminées sont-elles grandes? Sont-elles ornées de sculptures en pierre, en marbre ou en bois? Les plafonds et les lambris sont-ils peints ou sculptés? Voit-on sur les murailles des traces des anciens blasons? Quels étaient les propriétaires avant 1789? Les vieillards de la commune savent-ils quelque tradition relative au château?

38° Existe-t-il dans la commune quel-que autre maison ornée de peintures, de sculptures ou de décorations, soit en bois, soit en pierre?

39° Enfin a-t-on connaissance, soit dans le château, soit dans l'église, soit partout ailleurs, de quelque tableau, tapisserie, ancien meuble sculpté, titres ou archives, médailles, portraits de famille, ornements d'autel, et de tous autres objets remontant à une époque plus ou moins reculée?

APPENDIX 2. THE SPANISH QUESTIONNAIRE (1844)

Comisión De Monumentos Históricos Y Artísticos De
La Provincia De Partido de Alcaldía

MONUMENTOS ROMANOS

- 1ª ¿Hay en el territorio de ese pueblo algunos fragmentos de arquitectura que por el nombre con que sean designados, ó por su construcción demuestren pertenecer á época de los romanos?
- 2ª ¿A que parte del territorio se encuentran? ¿Están inmediatos al pueblo? ¿Es su posición de oriente á poniente?
- 3ª ¿Qué nombre se les da en el país?
- 4ª ¿Qué tradiciones conservan?
- 5ª ¿Hay noticia de que hayan formado parte de algún templo antiguo ó de que se hayan estraído de ellos piedras y columnas para otras fábricas?
- 6ª ¿Se encuentran algunos vestigios de murallas que denoten haber existido pueblos antiguos?
- 7ª ¿En qué dirección? ¿Recta, circular ó semicircular?
- 8ª ¿Hay algunos trozos de acueductos que se refieran á iguales fechas? ¿De piedras cuadradas ó de ladrillos?
- 9ª ¿Llegan al pueblo?
- 10ª ¿En esa jurisdicción hay fama de que se haya dado alguna batalla célebre? ¿Esta tradicion tiene á su favor algunas pruebas locales, como armas, huesos, sepulturas ú otros objetos semejantes, encontrados allí?
- 11ª ¿Se han descubierto algunos pavimentos de mosaico? ¿Tienen figuras ó adornos simplemente?
- 12ª ¿En qué épocas se han descubierto?
- 13ª ¿Se han encontrado sepulcros ó panteones de familia? ¿Están fuera de tierra ó dentro de ella?
- 14ª ¿Cuántas urnas contenían?
- 15ª ¿Se encuentran frecuentemente trozos de columnas, capiteles, monedas, fragmentos de estatuas, vasos de barro rojo ó negro, hierros de armas ú otros objetos?
- 16ª ¿En que parte se han recogido?

MONUMENTOS DE LA EDAD MEDIA

- 1ª ¿Cuántos conventos, monasterios, iglesias y ermitas existen en el término de este pueblo?
- 2ª ¿En qué situación se hallan? ¿Que dimensiones tiene cada iglesia? Su latitud Su longitud
- 3ª ¿Su planta forma cruz griega ó latina? ¿La cabeza es circular ó semicircular?
- 4ª ¿El coro está en el centro de la iglesia ó á los piés de ella?
- 5ª ¿Es cerrado ó abierto? 6ª ¿De que material está construida la iglesia? 7ª ¿Es toda de sillería ó tiene también mampostería y ladrillo?
- 8ª ¿Está sostenida en el interior por columnas ó por pilares?

- 9ª ¿Cuántas naves y bóvedas tiene? ¿Cuántas hileras de columnas ó de pilares? ¿Su armadura es de piedra ó de madera?
- 10ª ¿Los pilares son cuadrados, cilíndricos, ó compuestos de un haz de columnas?
- 11ª ¿Estos pilares ó columnas están adornados de capiteles esculpidos?
- 12ª ¿Qué clase de adornos tienen?
- 13ª ¿Las bases de las columnas son llanas ó elevadas? ¿Están esculpidas? ¿Hay en sus ángulos algunas figuras de grifos ó tienen garras? ¿Son animales o plantas solo?
- 14ª ¿Hay en el exterior ó interior de la iglesia estatuas de barro ó de piedra?
- 15ª ¿Qué representan?
- 16ª ¿Qué lugar ocupan?
- 17ª ¿Qué figura tienen las ventanas, cuadradas, redondas ó apuntadas?
- 18ª ¿Cuántas partes tienen mas de anchas que de largas?
- 19ª ¿Están sostenidas lateralmente por columnas? ¿Se ven reparadas interiormente por divisiones de piedras? ¿Tienen vidrios pintados?
- 20ª ¿Qué representan estos y de qué tamaño son las figuras que contienen? ¿Hay en ellos algunos letreros latinos ó góticos, que determinen su fundacion?
- 21ª ¿Hay pinturas en los muros ó en los pilares? ¿Al temple ó al oleo? ¿A qué épocas se refieren?
- 22ª ¿Las bóvedas de la iglesia son arqueadas ó apuntadas? ¿Están pintadas ó conservan el color de la fábrica? ¿Sus molduras son angulosas ó redondas? ¿Terminan en su centro con rosetones ó florones, ó tienen linternas?
- 23ª ¿En lugar de las bóvedas hay artesonados sencillamente? ¿Los maderámenes son aparentes? ¿Están pintados, esculpidos, ó tienen uno y otro?
- 24ª ¿Hay sillería en el coro? ¿Es de piedra ó de madera? ¿El púlpito en qué materia está esculpido?
- 25ª ¿Hay en el pavimento algunas planchas de cobre ó algunas losas, que tengan grabadas figuras de hombre ó de muger? ¿Si tienen inscripciones, pueden leerse y copiarse?
- 26ª ¿Hay además otras tumbas ó sepulcros con estatuas ó sin ellas, que tengan ó no letreros?
- 27ª ¿Las puertas de la iglesia son cuadradas, arqueadas ó apuntadas? ¿Están sostenidas por columnas? ¿Hay figuras entre ellas? ¿Tienen una ó dos hojas? ¿Hay alguna estatua ó bajo-relieve en su clave? ¿Qué representa y qué dimensiones tienen las figuras?
- 28ª ¿Tiene la iglesia algún pórtico interior ó exterior? ¿ó algun patio cerrado delante de la puerta principal?
- 29ª ¿El techo de la iglesia es plano ó agudo, cubierto de tejas ó de plomo? ¿Tiene alguna balaustrada la fachada?
- 30ª ¿Están los muros sostenidos por machones exteriores? ¿Estos machones estan adheridos al muro ó le sostienen por medio de arcos abovedados?

31ª ¿Cuántas torres tiene la iglesia y en qué parte de ellas están situadas? ¿Cuál es su forma? ¿Tienen alguna escalera? ¿Están cubiertas de alguna cúpula ó de una simple bóveda?

32ª ¿Se encuentran en algunos de los objetos mencionados inscripciones ó lápidas que denoten la época en que se construyeron? 33ª ¿Hay en el término de ese pueblo algún antiguo castillo? ¿En qué estado se halla? ¿Está habitado? ¿Tiene alguna tradición interesante?

34ª ¿Hay en ese pueblo alguna otra casa, cuya fábrica se refiera á una antigüedad respetable? Qué adornos particulares tiene? ¿Se halla en mitad de las plazas algun poste ó monumento que tenga carácter de antigüedad? ¿A qué época parece referirse?

35ª ¿Hay noticia, ya en las iglesias, ya en los monasterios ó en otra cualquiera parte de algunos cuadros, tapicerías ó mueblage antiguo, que haya pertenecido á los estinguidos regulares, asi como de manuscritos, códices y otros documentos importantes?

36ª ¿Se conservan algunas armaduras, armas blancas, ó de fuego, pendones, escudos ú otros objetos de guerra, que puedan contribuir á ilustrar la historia, por su antigüedad?

MONUMENTOS ÁRABES

1ª ¿Qué edificios árabes hay en ese pueblo?

2ª ¿Hay tradicion de que hayan sido alcázares, mezquitas, ó servido de sinagogas?

3ª ¿De cuantos pisos se componen? ¿Los arcos son de herradura, lisos ó dentellados?

4ª ¿Están los muros cubiertos de labores ó solo tienen algunas fajas? ¿Los techos son dorados ó están pintados de colores? ¿Son artesonados ó embovedados?

5ª ¿Hay fuentes en medio de las habitaciones?

6ª ¿Los balcones ó ventanas cuántas columnas tienen en el centro y á los lados?

7ª ¿Se encuentran algunas inscripciones antiguas entre los adornos?

8ª ¿Hay algunos torreones de este género de arquitectura? ¿De cuántos cuerpos? ¿Cuántas ventanas hay en ellos? ¿Acaban en almenas ó son redondos?

9ª ¿Se encuentran lápidas, medallas y otros objetos árabes en las ruinas de algunas casas, ó en las inmediaciones de ese pueblo?

10ª Tienen las torres árabes alguna tradicion histórica? ¿A qué época se refiere?

MONUMENTOS DEL RENACIMIENTO

1ª ¿Qué obras de este género hay en este pueblo? ¿En qué años se edificaron?

2ª ¿Pertenecen á la arquitectura greco-romana sencillamente ó al gusto plateresco? ¿Si pertenecen á este gusto y tienen adornos en los frisos, arquitráves, pilastras y columnas, en qué consisten?

3ª ¿Son las columnas, que los decoran redondas, salomónicas ó tienen molduras?

4ª ¿Los techos tienen bóvedas ó artesonados con casetones y figuras, ó solo florones dorados?

5ª ¿Carecen de uno y otro?

6ª ¿En los nichos que tengan, hay estatuas de barro ó de piedra? ¿Qué dimensiones tienen? ¿Qué representan?

7ª ¿Hay en las bóvedas ó techos pinturas la temple ó al óleo? ¿De qué autores?

8ª ¿En qué estado se hallan los edificios de estas épocas?

9ª ¿Pueden destinarse á algun establecimiento útil?

En la villa de ... á ... de Diciembre de 1844

El Alcalde Constitucional El cura párroco

The creators of the French Questionnaire



1. Louis Vitet

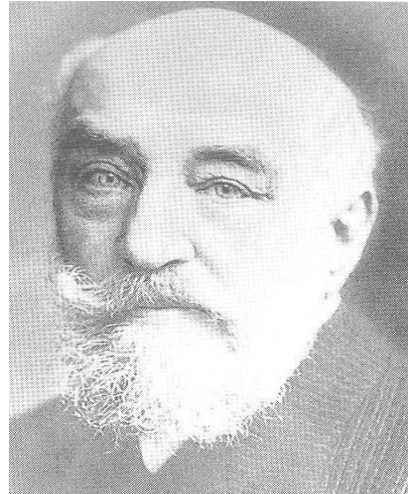


2. Charles Lenormant

The creators of the Spanish Questionnaire



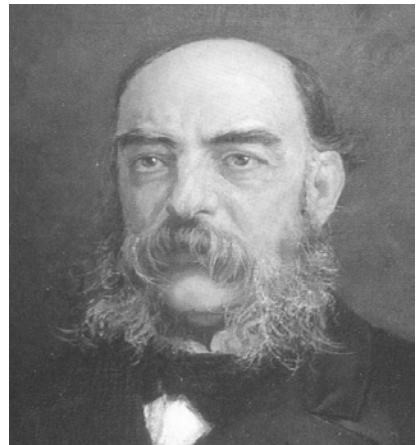
3. Antonio Gil Zárate



4. Aníbal Álvarez



5. Valentín Carderera



6. José Amador de los Ríos


The documents

DÉPARTEMENT d <hr style="width: 80%; margin: 5px auto;"/> CANTON d <hr style="width: 80%; margin: 5px auto;"/>	COMITÉ HISTORIQUE DES ARTS ET MONUMENTS.	COMMUNE d <hr style="width: 80%; margin: 5px auto;"/>
--	---	---

§ I. — MONUMENTS GAULOIS.

QUESTIONS.	1°	RÉPONSES.
1° Existe-t-il dans la commune d des pierres ou roches consa- crées par une superstition populaire ?	1°	.
2° Sont-ce des roches adhérentes au sol ou plantées en terre de main d'homme ?	2°	
3° Ces roches sont-elles de même nature que les pierres du pays ? et, dans le cas contraire, de quel lieu et de quelle distance peut-on supposer qu'elles aient été apportées ?	3°	
4° Quel nom portent-elles dans le pays ?	4°	
5° Quel est leur nombre ?	5°	

7. Original layout of the French questionnaire (1838)



COMISION DE MONUMENTOS HISTÓRICOS Y ARTÍSTICOS

de la Provincia de

Partido de

Alcaldía de

PREGUNTAS.	1°	RESPUESTAS.
Monumentos romanos.		
1.° Hay en el territorio de ese pueblo algunos frag- mentos de arquitectura, que por el nombre con que sean designados, ó por su construcción de- muestren pertenecer á la época de los romanos?	1.°	
2.° Á qué parte del territorio se encuentran? Están inmediatos al pueblo? Es su posicion de oriente á poniente?	2.°	
3.° Qué nombre se les dá en el pais?	3.°	
4.° Qué tradiciones conservan?	4.°	
5.° Hay noticia de que hayan formado parte de al- gun templo antiguo ó de que se hayan estraído de ellos piedras y columnas para otras fábricas?	5.°	
6.° Se encuentran algunos vestigios de murallas que denoten haber existido pueblos antiguos?	6.°	
7.° En qué direccion? recta, circular ó semicircular?	7.°	
8.° Háyan algunos trozos de acueductos que se refe- ran á iguales fechas? De piedras cuadradas ó de ladrillos?	8.°	
9.° Llegan al pueblo?	9.°	
10.° En esa jurisdiccion hay fama de que se haya dado alguna batalla celebre? Esta tradicion tiene á su favor algunas pruebas locales, como armas, huesos, sepulturas ú otros objetos semejantes, encontrados allí?	10.°	
11.° Se han descubierto algunos pavimentos de mo- saico? Tienen figuras ó adornos simplemente?	11.°	
12.° En qué épocas se han descubierto?	12.°	
13.° Se han encontrado sepulcros ó pantones de fa- milia? Estan fuera de tierra ó dentro de ella?	13.°	
14.° Cuántas urnas contenian?	14.°	
15.° Se encuentran frecuentemente trozos de colum- nas, capiteles, monedas, fragmentos de estatuas, vasos de barro rojo ó negro, hierros de armas ú otros objetos?	15.°	
16.° En qué parte se han recogido?	16.°	

8. Original layout of the Spanish questionnaire (1844)

Monumentos de la edad media.

1^a Cuantos conventos o - 1^a
 monasterios o iglesias
 y hermitas ^{alternativas}
 existen en ^{ese} pueblo?

~~2^a ^{¿Hay} en otros capillas - 2^a
 aisladas subterráneas
 y enterramientos del
 mismo género?
 en ^{alguna} ^{de} ^{estas} ^{iglesias} ^{hermitas}?~~

2^a De la ^{dimension} ^{proporcion} ^{traza} - 2^a
 cada iglesia?
 su latitud ---
 su longitud ---

3^a Su planta forma en - 3^a
 griega o latina? ^{¿La} ^{cabecera} ^{es} ^{recta} ^o ^{semicircular}?

4^a El coro esta en el cen- 4^a
 tro de la iglesia o a
 los pies de ella?

5^a Es cerrado o abierto? - 5^a

9. Detail of the rough draft of the Spanish questionnaire. Note question 2, literally translated from French and discarded in the final version.